

Uchwała nr *2/VII/2017*
Rady Nadzorczej Spółki „Bionanopark” sp. z o.o.
z siedzibą w Łodzi
z dnia 22 czerwca 2017 r.

w sprawie: zatwierdzenia „Regulaminu organizacyjnego „Bionanopark” sp. z o.o.”

§ 1

1. Na podstawie § 23 ust. 2 pkt 1) Umowy Spółki Rada Nadzorcza zatwierdza przedłożony przez Zarząd „Regulamin organizacyjny „Bionanopark” sp. z o.o.” stanowiący Załącznik do niniejszej Uchwały.
2. Traci moc obowiązującą „Regulamin organizacyjny” zatwierdzony przez Radę Nadzorczą Uchwałą nr 7 z dnia 27 kwietnia 2007 r.

§ 2

Uchwała wchodzi w życie z dniem podjęcia.

Uchwała została podjęta w głosowaniu jawnym stosunkiem głosów:

„za” *4*

„przeciw” *0*

„wstrzymujących się” *0*

Przewodniczący Rady Nadzorczej:

Budka
Wm. W. Redko

REGULAMIN ORGANIZACYJNY „BIONANOPARK” SP. Z O.O.

Rozdział I POSTANOWIENIA OGÓLNE

§ 1

Spółka „Bionanopark” Spółka z ograniczoną odpowiedzialnością z siedzibą w Łodzi jest wpisana do rejestru przedsiębiorców prowadzonego przez Sąd Rejonowy dla Łodzi-Śródmieścia w Łodzi pod numerem KRS 0000187053.

§ 2

Przez użyte poniżej terminy należy rozumieć:

- 1) „Regulamin” - niniejszy „Regulamin organizacyjny”;
- 2) „Spółka” - „Bionanopark” sp. z o.o.;
- 3) „Zarząd” - Zarząd Spółki.

§ 3

Regulamin stanowi wewnętrzną regulację, określającą organizację przedsiębiorstwa Spółki, a w szczególności:

- 1) system zarządzania i organizacji Spółki;
- 2) zakresy obowiązków, odpowiedzialności i uprawnień kadry kierowniczej i pracowników;
- 3) strukturę organizacyjną oraz zakres zadań i kompetencji komórek organizacyjnych Spółki.

Rozdział II SYSTEM ZARZĄDZANIA

§ 4

1. Organami Spółki są:
 - 1) Zgromadzenie Wspólników;
 - 2) Rada Nadzorcza;
 - 3) Zarząd.

2. Organizację pracy organów Spółki określają odrębne regulaminy.
3. Zarząd kieruje sprawami Spółki oraz sprawuje nadzór nad całokształtem jej działalności poprzez kadrę kierowniczą komórek organizacyjnych.

§ 5

Spółka prowadzi działalność na podstawie:

- 1) powszechnie obowiązujących przepisów prawa, w szczególności Kodeksu spółek handlowych i Kodeksu pracy;
- 2) Umowy Spółki;
- 3) uchwał organów Spółki i Zarządzeń Prezesa.

§ 6

1. Cele i przedmiot działalności Spółki określa Umowa Spółki.
2. Spółka jest również podmiotem leczniczym, wpisanym pod nr 000000185540 w Księdze Rejestrowej prowadzonej przez Wojewodę Łódzkiego i prowadzi zakład leczniczy: Laboratorium Medycyny Spersonalizowanej „PersoMed”, którego organizację określa Załącznik nr 1 do niniejszego Regulaminu.

§ 7

1. Spółka wykonując swoje zadania stosuje wdrożone standardy zarządzania procesami i jakością.
2. Prawidłowość zidentyfikowanych procesów, spójność celów poszczególnych komórek organizacyjnych z ustaloną polityką jakości, stopień realizacji wyznaczonych celów, występujące zagrożenia i stosowane środki zapobiegawcze stanowią przedmiot oceny dokonywanej przez Zarząd w ramach cyklicznie wykonywanych przeglądów systemów zarządzania.

Rozdział III ORGANIZACJA SPÓŁKI

§ 8

1. Strukturę organizacyjną Spółki tworzą komórki organizacyjne w formie:
 - 1) Dział;
 - 2) Laboratorium;
 - 3) Biuro;
 - 4) samodzielne stanowisko pracy:
 - a) Lider Naukowy;
 - b) Pełnomocnik Zarządu;
 - 5) Zakład Leczniczy;
 - 6) Pracownia;
 - 7) Inkubator „Bionanoparku”.
2. W celu realizacji wyodrębnionych zadań w strukturze Laboratorium mogą być tworzone podległe mu komórki organizacyjne w formie Pracowni.
3. Inkubator „Bionanoparku” jest komórką organizacyjną w strukturze Działu Administrowania Majątkiem.

§ 9

1. Rodzaj i ilość etatów w poszczególnych komórkach organizacyjnych ustalana jest przez Zarząd w zależności od zakresu prowadzonej działalności naukowo-badawczej i gospodarczej oraz planowanych kierunków rozwoju Spółki.
2. W celu realizacji projektów własnych lub finansowanych ze źródeł zewnętrznych, podejmowanych samodzielnie przez Spółkę lub w przedsięwzięciach z innymi podmiotami, Zarząd może tworzyć zespoły pracowników do realizacji prac projektowych pod kierunkiem wyznaczonych pracowników z kadry kierowniczej. Zespoły działają przez czas realizacji projektu.

§ 10

Kadrę kierowniczą komórek organizacyjnych tworzą Dyrektorzy, Managerowie, Liderzy Naukowi i Pełnomocnicy Zarządu.

§ 11

1. Komórki organizacyjne Spółki przy realizowaniu zadań działają w ścisłej współpracy i są zobowiązane do bezpośredniego, bieżącego koordynowania działań, w celu realizacji przyjętych w Spółce planów i projektów.
2. Przy realizacji zadań wchodzących w zakres działania kilku komórek organizacyjnych obowiązuje zasada, że wiodącą jest ta komórka, która realizuje przeważający zakres projektu lub zlecenia.
3. Komórka wiodąca jest upoważniona do uzyskania od komórek współpracujących niezbędnych informacji, materiałów, wyjaśnień i opinii.

Rozdział IV

ZAKRESY OBOWIĄZKÓW, ODPOWIEDZIALNOŚCI I UPRAWNIENÍ KADRY KIEROWNICZEJ I PRACOWNIKÓW W SYSTEMIE ORGANIZACJI SPÓŁKI

§ 12

Dyrektorzy i Managerowie kierujący komórkami organizacyjnymi Spółki odpowiadają za całokształt spraw objętych zakresem działania tych komórek, a w szczególności za:

- 1) planowanie, organizowanie i kierowanie całokształtem zadań i spraw powierzonych do realizacji w danej komórce, zgodnie z wytycznymi oraz poleceniami otrzymanymi od Zarządu, z zachowaniem obowiązujących w Spółce regulacji i przepisów prawa;
- 2) rzetelną, właściwą merytorycznie (profesjonalną) i terminową realizację zadań;
- 3) sprawną organizację podległego zespołu pracowników i zachowanie dyscypliny pracy, przepisów BHP i ppoż. oraz zasad ochrony tajemnicy przedsiębiorstwa w kierowanej przez siebie komórce;
- 4) przydzielanie zadań podległym pracownikom i udzielanie instrukcji, wytycznych i wskazówek co do sposobu ich wykonania;
- 5) nadzór nad stanem pomieszczeń, urządzeń i wyposażenia powierzonego do użytkowania oraz należyte ich zabezpieczenie, a także zapewnienie właściwych warunków BHP i ppoż. w podległej komórce;



- 6) realizację założeń budżetowych (planu finansowego) oraz planu rzeczowego w ramach danej komórki organizacyjnej, w szczególności w zakresie ponoszonych kosztów i osiągniętych przychodów;
- 7) prowadzenie dokumentacji komórki organizacyjnej, w tym związanej z korespondencją, kontaktami i współpracą z podmiotami (instytucjami) zewnętrznymi;
- 8) przygotowywanie dokumentacji związanej z wnioskami kierowanymi do organów Spółki, w tym projektów: ofert, aplikacji projektowych, specyfikacji przetargowych lub w postępowaniach o udzielenie zamówienia, umów i dokumentów wewnętrznych regulujących działalność Spółki;
- 9) udział w procesie doboru pracowników do podległej komórki oraz proponowanie ich zakresu obowiązków, odpowiedzialności i uprawnień, które zostaną określone w karcie stanowiska pracy;
- 10) koordynowanie prowadzenia praktyk i staży w podległej komórce;
- 11) przedstawianie Zarządowi wniosków, postulatów i uwag mających na celu usprawnienie działalności Spółki, w tym zmian w strukturze organizacyjnej, obsadzie etatowej, rodzaju i zakresie realizowanych zadań w kierowanej komórce organizacyjnej.

§ 13

1. Liderzy Naukowi inicjują projekty i przedsięwzięcia w ramach działalności Spółki pod względem naukowym i badawczo-rozwojowym, pełnią funkcję opiniodawczą, inicjują i nadzorują merytorycznie zadania badawcze realizowane w laboratoriach i ściśle współpracują z Zarządem w tym zakresie.
2. Zarząd wskazuje Laboratoria, z którymi Liderzy prowadzą stałą współpracę oraz ustala szczegółowy zakres ich obowiązków i uprawnień.
3. Liderzy odpowiadają za:
 - 1) ustalanie wraz z Managerami Laboratoriów szczegółowych kierunków działalności badawczej i analitycznej danego Laboratorium;
 - 2) pozyskiwanie oraz udział w projektach badawczych i wdrożeniowych;
 - 3) opiniowanie wyników prac badawczych;
 - 4) dokonywanie ocen wstępnych tez do badań;
 - 5) udział w przedsięwzięciach związanych z promowaniem rozwoju badań, przedsiębiorczości i innowacyjności;
 - 6) opiniowanie dokumentacji związanej z realizowanymi i przygotowywanymi projektami badawczymi i wdrożeniowymi w Spółce;
 - 7) podejmowanie działań zmierzających do uzyskania przez Spółkę zgłoszeń patentowych oraz patentów krajowych i zagranicznych.

§ 14

1. Zarząd może udzielić pełnomocnictwa lub prokury upoważniając do działania w imieniu Spółki.
2. Udzielenie pełnomocnictwa w imieniu Spółki wymaga formy pisemnej pod rygorem nieważności.
3. Pełnomocnictwo powinno określać zakres umocowania, okres na jaki udziela się pełnomocnictwa oraz wskazanie czy pełnomocnik działa samodzielnie czy wspólnie z inną osobą.



§ 15

1. Zarząd może w szczególności udzielać pełnomocnictw i zlecać pracownikom, osobom lub podmiotom zewnętrznym realizację zadań:
 - 1) Administratora Bezpieczeństwa Informacji/Inspektora Ochrony Danych;
 - 2) Pełnomocnika Zarządu ds. Bezpieczeństwa;
 - 3) Specjalisty ds. BHP;
 - 4) Pełnomocnika ds. Systemu Zarządzania Jakością;
 - 5) Administratora nieruchomości;
 - 6) innych, uznanych przez Zarząd za konieczne w celu realizacji zadań związanych z działalnością Spółki.
2. Zarząd określa polityki dotyczące procesów wewnętrznych, stwarza warunki oraz przydziela zasoby do realizacji zadań związanych z bezpieczeństwem i higieną pracy, systemem zarządzania jakością, ochroną danych osobowych, ochroną tajemnicy przedsiębiorstwa, ochroną mienia oraz gospodarowaniem i administrowaniem majątkiem Spółki.

§ 16

Do podstawowych obowiązków pracowników w ramach systemu organizacji Spółki należą:

- 1) znajomość obowiązujących na stanowisku pracy przepisów i instrukcji oraz ustalonego zakresu działania;
- 2) kompleksowe, terminowe i zgodne z obowiązującymi przepisami wykonywanie powierzonych zadań;
- 3) wykonywania zadań doraźnie zleconych przez przełożonego;
- 4) dbałość o powierzone mienie;
- 5) podnoszenie jakości świadczonych usług zgodnie z wdrożonymi w Spółce zasadami Systemów Zarządzania Jakością;
- 6) ochrona tajemnicy przedsiębiorstwa;
- 7) wykonywanie poleceń przełożonego wyższego szczebla oraz informowanie bezpośredniego przełożonego o otrzymaniu takich poleceń.

§ 17

Szczegółowe zadania, obowiązki i zakres odpowiedzialności pracownika wynikają z zakresu zadań i kompetencji danej komórki organizacyjnej i określone są w karcie stanowiska pracy, sporządzonej przez Dział Kadr w uzgodnieniu z bezpośrednim przełożonym pracownika i zatwierdzonej przez Prezesa Zarządu lub osobę wyznaczoną przez Zarząd w drodze uchwały.

Rozdział V **PODSTAWOWE ZAKRESY ZADAŃ I KOMPETENCJI** **KOMÓREK ORGANIZACYJNYCH SPÓŁKI**

§ 18

Strukturę organizacyjną Spółki przedstawia Schemat organizacyjny stanowiący załącznik nr 2 do Regulaminu.



§ 19

Do zakresu podstawowych zadań Działu Księgowości należy całokształt spraw związanych z finansami i budżetem Spółki oraz prowadzeniem jej rachunkowości, a w szczególności:

- 1) opracowanie, w uzgodnieniu z osobami odpowiedzialnymi za poszczególne komórki organizacyjne, planu finansowego i budżetu Spółki;
- 2) wykorzystywanie i analiza wykorzystania środków finansowych przydzielonych z budżetu lub środków pozabudżetowych i innych będących w dyspozycji Spółki;
- 3) wystawianie faktur i dokonywanie przelewów bankowych;
- 4) sporządzanie i wyliczanie deklaracji podatkowych;
- 5) prowadzenie ewidencji księgowej w zakresie środków trwałych i procesu inwentaryzacji;
- 6) zapewnienie ściągania należności i dochodzenia roszczeń;
- 7) współdziałanie z innymi komórkami organizacyjnymi w ramach prowadzenia sprawozdawczości z projektów współfinansowanych ze środków zewnętrznych (w tym z UE);
- 8) prowadzenie gospodarki kasowej w Spółce;
- 9) organizacja i nadzór nad systemem obiegu dokumentów finansowo-księgowych w Spółce;
- 10) nadzór nad administrowaniem funduszem socjalnym;
- 11) koordynacja działania elektronicznych systemów księgowych w Spółce.

§ 20

Do zakresu podstawowych zadań Działu Kadr należy:

- 1) prowadzenie spraw osobowych pracowników Spółki;
- 2) prowadzenie rachuby płac pracowników Spółki polegającej na naliczaniu wynagrodzeń, zasiłków ubezpieczenia społecznego, nagród;
- 3) prowadzenie spraw socjalnych pracowników;
- 4) prowadzenie spraw dotyczących profilaktycznej opieki zdrowotnej nad pracownikami;
- 5) administrowanie funduszem socjalnym w Spółce;
- 6) koordynowanie działalności służb BHP;
- 7) prowadzenie ewidencji czasu pracy pracowników Spółki;
- 8) realizacja planów zatrudnienia w Spółce;
- 9) koordynacja działania elektronicznych systemów kadrowych w Spółce.

§ 21

Do zakresu podstawowych zadań Działu Administrowania Majątkiem należy:

- 1) koordynowanie i sprawowanie nadzoru nad wykonaniem zadań związanych z administrowaniem i utrzymaniem w należyтым stanie technicznym i estetycznym nieruchomości i obiektów Spółki, utrzymaniem porządku i czystości, gospodarowaniem terenami zielonymi, ochroną i zabezpieczeniem majątku, a w szczególności nadzór nad realizacją umów zawartych w tym zakresie z podmiotami zewnętrznymi;
- 2) przygotowywanie wniosków, analiz, projektów planów i propozycji działań i wielkości nakładów związanych z administrowaniem i utrzymaniem nieruchomości i obiektów Spółki;
- 3) przygotowanie oferty Inkubatora „Bionanoparku” i pozyskiwanie najemców;
- 4) organizowanie systemu inkubacji dla najemców Inkubatora;

- 5) realizacja umów z najemcami;
- 6) działalność w zakresie pomocy publicznej obejmującej całokształt procesów związanych z pomocą *de minimis*;
- 7) organizowanie spotkań i wydarzeń networkingowych dla najemców Inkubatora;
- 8) organizowanie wydarzeń i spotkań o charakterze doradczym w zakresie finansowania projektów startupowych;
- 9) wynajem sal konferencyjnych i sprzętu służącego do organizacji konferencji, spotkań i wydarzeń;
- 10) współpraca z organizatorami wydarzeń odbywających się na terenie Spółki;
- 11) współudział w przygotowaniu i realizacji zamówień publicznych;
- 12) prowadzenie działań z zakresu controllingu projektowego i związanej z nim sprawozdawczości dla instytucji zewnętrznych;
- 13) współpraca z administracją publiczną w zakresie realizowanych zadań;
- 14) przygotowanie wykazów i raportów zawierających informacje o zakresie korzystania ze środowiska naturalnego;
- 15) przygotowanie wniosków dotyczących uzyskania decyzji administracyjnych i nadzorowanie ich wykonania.

§ 22

Do zakresu podstawowych zadań Biura Zarządu należy w szczególności:

- 1) obsługa organów Spółki;
- 2) organizacja sekretariatu;
- 3) organizacja i nadzór nad systemem obiegu dokumentów w Spółce, z zastrzeżeniem § 19 pkt 9) Regulaminu;
- 4) opracowywanie lub udział w opracowywaniu projektów uchwał organów Spółki, zarządzeń Prezesa, regulaminów, procedur, instrukcji i innych dokumentów dotyczących organizacji i funkcjonowania Spółki;
- 5) zapewnienie obsługi prawnej Spółki, obejmującej sporządzanie opinii prawnych, prowadzenie spraw spornych, udział w postępowaniach administracyjnych, formalną kontrolę poprawności projektów wewnętrznych regulacji, uchwał organów Spółki, zarządzeń Prezesa, umów i innych istotnych w obrocie prawnym dokumentów Spółki.
- 6) planowanie i rozwój Polityki Jakościowej, której celem jest utrzymanie standardów jakościowych;
- 7) organizacja, nadzór i koordynowanie prac związanych z wdrożeniem, realizacją i dokumentowaniem systemu jakości;
- 8) prowadzenie programu zapewnienia jakości w zakresie Dobrych Praktyk Laboratoryjnych;
- 9) koordynowanie procesów akredytacyjnych;
- 10) nadzór nad przygotowaniem i prowadzeniem postępowań o udzielenie zamówień publicznych;
- 11) koordynowanie działań związanych z udostępnieniem informacji w Biuletynie Informacji Publicznej;
- 12) prowadzenie i koordynowanie obsługi projektów finansowanych z funduszy europejskich i krajowych;
- 13) prowadzenie lub nadzór nad prowadzeniem dokumentacji związanej z realizowanymi i przygotowywanymi projektami badawczo-wdrożeniowymi;
- 14) koordynowanie działalności laboratoriów w zakresie pozyskiwania dofinansowania zewnętrznego;
- 15) opracowywanie lub udział w opracowywaniu wniosków o dofinansowanie ze środków UE lub innych na potrzeby Spółki;



- 16) koordynowanie działalności Komitetu Naukowego;
- 17) zapewnienie zaopatrzenia Spółki w artykuły i wyposażenie niezbędne dla właściwego funkcjonowania obsługi administracyjnej Spółki;
- 18) prowadzenie lub koordynowanie obsługi posiedzeń, narad, spotkań oraz interesantów/klientów Spółki.

§ 23

Do zakresu podstawowych zadań Działu Rozwoju Biznesu należy:

- 1) pozyskiwanie klientów na rzecz Spółki;
- 2) budowanie trwałych relacji z klientami;
- 3) monitorowanie kierunków programów i projektów związanych z rozwojem Spółki;
- 4) prezentowanie oferty Spółki;
- 5) koordynowanie działań promocyjnych Spółki podczas targów, konferencji i imprez związanych z działalnością Spółki;
- 6) organizowanie spotkań i wydarzeń biznesowych Zarządu;
- 7) kompleksowa obsługa inwestorów krajowych i zagranicznych zainteresowanych podjęciem działalności gospodarczej na terenach inwestycyjnych Spółki;
- 8) planowanie i realizowanie kampanii i działań marketingowo-promocyjnych Spółki;
- 9) kreowanie, obsługa i wspieranie kontaktów krajowych i międzynarodowych Spółki, wymiany między instytucjami partnerskimi;
- 10) bieżąca współpraca z innymi komórkami organizacyjnymi w zakresie wydarzeń przygotowywanych przez Spółkę;
- 11) współudział w przygotowaniu i realizacji opieki biznesowej dla najemców Inkubatora;
- 12) obsługa Spółki w zakresie kontaktów z mediami;
- 13) kreowanie wizerunku Spółki;
- 14) budowanie i realizacja strategii PR Spółki;
- 15) inicjowanie, projektowanie i prowadzenie, przy współudziale pozostałych komórek organizacyjnych Spółki, działań PR promujących ofertę Spółki;
- 16) opracowanie i wdrażanie strategii komunikacji Spółki;
- 17) administrowanie zawartością strony internetowej Spółki;
- 18) przygotowanie treści oraz moderowanie komunikacji w mediach społecznościowych;
- 19) przygotowanie i autoryzacja materiałów marketingowych i promocyjnych Spółki;
- 20) koordynacja udziału Spółki w międzynarodowych sieciach współpracy;
- 21) współudział w przygotowaniu i realizacji zamówień publicznych.

§ 24

1. W strukturze organizacyjnej Spółki działają następujące Laboratoria:
 - 1) Laboratorium Biofizyki Molekularnej i Nanostrukturalnej;
 - 2) Laboratorium Biotechnologii Przemysłowej;
 - 3) Laboratorium Biosensorów i Elektroniki Organicznej;
 - 4) Laboratorium Autentykacji Produktów;
 - 5) Laboratorium Badań Strukturalnych Nanomateriałów;
 - 6) Laboratorium Symulacji Molekularnych;
 - 7) Laboratorium Medycyny Spersonalizowanej i Laboratorium Biotechnologiczne.
2. Laboratoria, o których mowa w ust. 1 odpowiadają za:

- 1) współpracę z partnerami w celu rozwoju projektów naukowych, badawczo-rozwojowych, wdrożeniowych;
- 2) współpracę przy tworzeniu wniosków o dofinansowanie ze środków UE i innych;
- 3) udział w wydarzeniach i spotkaniach związanych z promowaniem oferty laboratoriów, pozyskiwaniem klientów i partnerów biznesowych;
- 4) przygotowanie i aktualizowanie informacji przeznaczonych do umieszczenia na stronie internetowej Spółki, a związanych z funkcjonowaniem danego laboratorium;
- 5) współpracę w prowadzeniu dokumentacji projektowej;
- 6) współudział w przygotowaniu i realizacji zamówień publicznych.

§ 25

Laboratoria badawcze odpowiadają za świadczenie usług badawczych w określonym zakresie tj.:

- 1) Laboratorium Biofizyki Molekularnej i Nanostrukturalnej wykonuje:
 - a) analizy cytotoksyczności (testy XTT, LDH, LIVE/DEAD) oraz genotoksyczności (test mikrojądrowy, kometowy);
 - b) analizy cytometryczne;
 - c) sortowanie komórek w warunkach jałowych;
 - d) obrazowanie układów biologicznych z wykorzystaniem mikroskopii optycznej oraz fluorescencyjnej;
 - e) badania na wybranych liniach komórkowych oraz modelowych organizmach wielokomórkowych;
 - f) jakościową i ilościową analizę preparatów białkowych za pomocą półpreparatywnej chromatografii cieczowej;
 - g) kompleksowe analizy proteomu i transkryptomu komórek;
 - h) analizy ekspresji białek za pomocą elektroforezy SDS-PAGE wraz z przygotowaniem próbek do spektrometrii mas;
 - i) identyfikację białek trawionych enzymem proteolitycznym w oparciu o pomiar MALDI-TOF/TOF lub z wykorzystaniem chromatografii cieczowej (nanoHPLC) z jednoczesną akwizycją MS;
 - j) analizy typu Shotgun Proteomics – analizy lizatów białkowych metodą dwuwymiarowej chromatografii cieczowej połączonej z jednoczesną akwizycją MS/MS;
 - k) pomiary masy białka, peptydu lub białka trawionego enzymatycznie metodą MALDI-TOF/TOF lub ESI-MS/MS;
 - l) obrazowanie powierzchni próbek i pomiary wielkości struktur metodą skaningowej mikroskopii elektronowej (SEM) oraz mikroskopii sił atomowych (AFM);
 - m) badania składu pierwiastkowego próbek za pomocą spektrometrii dyspersji energii promieniowania rentgenowskiego (EDS);
 - n) badania właściwości spektroskopowych materiałów za pomocą spektroskopii Ramana i spektroskopii w podczerwieni (FTIR);
 - o) obrazowanie topografii próbki (AFM) z jednoczesnym pomiarem właściwości spektroskopowych (mapy widm Ramana);
 - p) obrazowanie powierzchni próbki (SEM) z jednoczesnym pomiarem właściwości spektroskopowych (mapy widm EDS);
 - q) pomiary rozmiarów cząstek w zawiesinie i cząsteczek w roztworze (DLS);
 - r) analizę ekspresji wybranych genów za pomocą qRT-PCR;
 - s) rozdziały białek i kwasów nukleinowych techniką elektroforezy chipowej;



- t) badania stałych równowagi i parametrów termodynamicznych reakcji;
 - u) analizy profilu zapachowego produktu (próbek stałych i ciekłych) z zastosowaniem sensorów wykonanych z tlenków metali;
 - oraz w ramach Pracowni Indywidualnych Implantów Medycznych:
 - v) przetwarzanie wyników z badania tomograficznego na wirtualny, trójwymiarowy obraz struktur anatomicznych;
 - w) modelowanie w wirtualnym środowisku 3D wybranych struktur anatomicznych;
 - x) projektowanie implantu, który dopasowany jest do indywidualnych struktur anatomicznych pacjenta;
 - y) wytworzenie fizycznych implantów i modeli anatomicznych za pomocą techniki przyrostowej lub techniki ubytkowej;
- 2) Laboratorium Biotechnologii Przemysłowej wykonuje:
- a) analizy mikrobiologiczne;
 - b) izolację, analizy i modyfikację materiału genetycznego oraz proteomu mikroorganizmów i konstrukcję mutantów o pożądanych cechach;
 - c) opracowanie i optymalizację metod uzyskiwania i oczyszczania biomolekuł;
 - d) opracowanie, optymalizację i testowanie warunków hodowli mikroorganizmów w skali laboratoryjnej i ćwierć-technicznej;
 - e) prowadzenie reakcji chemicznych i enzymatycznych w układach wodnych i organicznych w zakresie objętości od kilkudziesięciu mililitrów do 5 litrów;
 - f) analizy jakościowe i ilościowe produktów chemicznych, farmaceutycznych, kosmetycznych, spożywczych;
- 3) Laboratorium Biosensorów i Elektroniki Organicznej wykonuje:
- a) optymalizację struktury materiałów organicznych oraz kompozytów stosowanych w urządzeniach elektronicznych;
 - b) badania użyteczności materiałów w zakresie ich zastosowań;
 - c) projektowanie i wytwarzanie organicznych diod elektroluminescencyjnych, ogniw fotowoltanicznych oraz tranzystorów z efektem polowym wraz z analizą ich pracy;
- 4) Laboratorium Autentykacji Produktów wykonuje:
- a) analizy składu izotopowego produktów w oparciu o metody pomiarowe: izotopową spektrometrię mas (irm-MS) oraz izotopową spektroskopię magnetycznego rezonansu jądrowego (irm-NMR);
 - b) analizy jakościowe i ilościowe suplementów diety;
 - c) rejestrację widm 1D i 2D NMR;
 - d) badania metabolomiczne produktów spożywczych;
- 5) Laboratorium Badań Strukturalnych Nanomateriałów wykonuje:
- a) obrazowanie struktur nano i mikromateriałów w wysokiej rozdzielczości metodą HRTEM/STEM;
 - b) obrazowanie próbek biologicznych metodą TEM/STEM;
 - c) badania struktury krystalicznej metodą dyfrakcyjną w trybie TEM;
 - d) analizy składu pierwiastkowego próbki przy użyciu spektrometrii rentgenowskiej EDX;
 - e) preparatykę próbek do obrazowania TEM/STEM;
- 6) Laboratorium Symulacji Molekularnych wykonuje:
- a) usługi badawcze z udziałem Analizatora Rzeczywistych Układów Złożonych;
 - b) usługi badawcze w zakresie chemii obliczeniowej i bioinformatyki z wykorzystaniem infrastruktury sprzętowej oraz oprogramowania Laboratorium;

- c) w ramach obsługi klienta udostępnia moc obliczeniową własnego klastra komputerowego;
 - oraz odpowiada za całość zagadnień IT w Spółce, w szczególności:
 - d) organizację systemu administrowania sieciami komputerowymi, serwerami, sieciowymi systemami operacyjnymi, sprzętem komputerowym i oprogramowaniem;
 - e) zapewnienie ochrony i bezpieczeństwa danych w systemach teleinformatycznych;
 - f) nadzór nad zapewnieniem ciągłości sprawnego funkcjonowania systemów informatycznych w Spółce, w tym nadzór nad zlecaniem i rozliczaniem usług świadczonych w tym zakresie przez podmioty zewnętrzne;
 - g) analizowanie, opiniowanie, planowanie i formułowanie wniosków w zakresie konserwacji, modernizacji i rozwoju obszaru IT w Spółce;
- 7) Laboratorium Medycyny Spersonalizowanej i Laboratorium Biotechnologiczne wykonuje:
- a) analizy związków chemicznych o potencjalnym działaniu terapeutycznym;
 - b) izolację komórek, w tym komórek macierzystych, zmodyfikowanych genetycznie;
 - c) hodowanie i różnicowanie komórek;
 - d) genotypowanie;
 - e) analizy ekspresji genów, miRNA, w czasie rzeczywistym (RT-PCR);
 - f) testy genetyczne w ramach diagnostyki molekularnej;
 - g) badania składu mikroflory (np. jelitowej) metodą sekwencjonowania NGS 16S rRNA;
 - h) badania metagenomiczne metodą sekwencjonowania NGS 16S rRNA i ITS dowolnej próbki;
 - i) testy wykluczające obecność GMO w żywności metodą real-time PCR;
 - j) badania obecności alergenów metodą ELISA i real time PCR;
 - k) identyfikację gatunkową żywności (np. skład mąki, obecność zafałszowań mięsa itd.);
 - l) sekwencjonowanie NGS DNA (amplikony i genomy) i RNA (transkryptomika RNAseq, profile mikroRNA itd.);
 - m) testy diagnostyczne oparte na NGS;
 - n) izolację materiału genetycznego z różnych źródeł;
 - o) analizy mikroskopowe hodowli komórkowych i preparatów tkankowych przy pomocy mikroskopii konfokalnej zarówno w trybie fluorescencji jak i bez barwienia (CARS);
 - p) przyżyciową analizę mikroskopową komórek i preparatów tkankowych zarówno w trybie fluorescencji jak i bez barwienia (CARS);
 - q) obrazowanie struktur bogatych w tłuszcze metodą CARS (próbki niebiologiczne);
 - r) oznaczenie kinetycznych, dynamicznych, krótkotrwałych zjawisk (np. wyrzut jonów wapnia) przy pomocy czytnika mikropłytek z 8-kanałowym dyspenserem;
 - s) testy biokompatybilności materiałów i aktywności związków na poziomie komórkowym, genetycznym i biochemicznym;
 - t) tworzenie i skryning bibliotek mutantów;
 - u) analizy elektroforetyczne kwasów nukleinowych i białek;
- oraz prowadzi:
- v) działalność leczniczą w zakresie udzielania ambulatoryjnych świadczeń zdrowotnych poprzez zakład leczniczy Laboratorium Medycyny



Spersonalizowanej „PersoMed”. Zgodnie z Regulaminem, o którym mowa w § 6 ust. 2.

Rozdział IV POSTANOWIENIA KOŃCOWE

§ 26

1. Przestrzeganie postanowień Regulaminu jest obowiązkiem każdego pracownika Spółki.
2. Obowiązkiem Managera Działu Kadr jest udostępnianie niniejszego Regulaminu wszystkim pracownikom Spółki.

Załącznik Nr 1
do Regulaminu organizacyjnego
„Bionanopark” sp. z o.o.
zatwierdzonego Uchwałą nr 2/VI/2017
Rady Nadzorczej „Bionanopark” sp. z o.o.
z dnia 22.06.2017 r.

REGULAMIN ORGANIZACYJNY ZAKŁADU LECZNICZEGO O NAZWIE LABORATORIUM MEDYCYNY SPERSONALIZOWANEJ „PERSONAMED” PROWADZONEGO PRZEZ „BIONANOPARK” SP. Z O. O.

I. Postanowienia ogólne

§ 1

Regulamin Zakładu Leczniczego stanowi uzupełnienie Regulaminu organizacyjnego „Bionanopark” sp. z o.o. i określa m.in.:

- 1) cele i zadania podmiotu leczniczego w zakresie prowadzenia zakładu leczniczego,
- 2) strukturę organizacyjną zakładu leczniczego;
- 3) rodzaj i zakres działalności leczniczej;
- 4) miejsce udzielania świadczeń;
- 5) przebieg procesu udzielania świadczeń zdrowotnych;
- 6) organizację i zadania poszczególnych jednostek i komórek zakładu leczniczego podmiotu leczniczego, w tym ich warunki współdziałania;
- 7) warunki współdziałania z innymi podmiotami wykonującymi działalność leczniczą w zakresie zapewnienia prawidłowości diagnostyki;
- 8) sposób kierowania jednostkami i komórkami zakładu leczniczego;
- 9) zasady prowadzenia dokumentacji medycznej.

II. Podstawa prawna funkcjonowania

§ 2

1. Podmiotem leczniczym jest przedsiębiorca „Bionanopark” sp. z o. o. z siedzibą w Łodzi, ul. Dubois 114/116, 93-465 Łódź, KRS: 0000187053, NIP: 7251870050, zwany dalej **Podmiotem leczniczym lub Bionanopark**.
2. Zakład leczniczy Podmiotu leczniczego działa pod nazwą: Laboratorium Medycyny Spersonalizowanej „PersoMed”, dalej zwany również PersoMed lub zakład leczniczy.
3. Bionanopark w zakresie prowadzenia działalności leczniczej, działa na podstawie:
 - 1) powszechnie obowiązujących przepisów prawa, w tym:
 - a) ustawy z dnia 15 kwietnia 2011 r. o działalności leczniczej (Dz.U. z 2016 r. poz. 1638 t. j. z późn. zm.);
 - b) ustawy z dnia 27 sierpnia 1997 r. o ochronie danych osobowych (Dz.U. z 2016 r. poz. 922 t.j.);
 - 2) wpisu do rejestru podmiotów leczniczych prowadzonego przez właściwy organ.



4. Do wykonywania zadań przez Laboratorium Medycyny Spersonalizowanej „PersoMed” w zakresie prowadzonej działalności medycznej ustala się wewnętrzną organizację, przedstawioną w dalszej części niniejszego Regulaminu.

III. Forma zakładu leczniczego Podmiotu leczniczego

§ 3

1. Zakład leczniczy Podmiotu leczniczego działa pod nazwą: Laboratorium Medycyny Spersonalizowanej „PersoMed”.
2. Zakład leczniczy używa nazwy skróconej: PersoMed.
3. Zakład leczniczy jest komórką Podmiotu Leczniczego.

IV. Definicje

§ 4

Ileokroć w niniejszym Regulaminie jest mowa o:

1. **Laboratorium Medycyny Spersonalizowanej „PersoMed”** rozumie się przez to Zakład leczniczy Podmiotu leczniczego;
2. **Regulaminie** rozumie się przez to niniejszy Regulamin organizacyjny Zakładu leczniczego;
3. **Zarządzie** rozumie się przez to Zarząd „Bionanopark” sp. z o.o.;
4. **Zakład leczniczy** rozumie się przez to jednostkę organizacyjną Podmiotu leczniczego wyznaczoną w ramach struktury organizacyjnej do udzielania świadczeń zdrowotnych;
5. **Partnerze Medycznym** rozumie się przez to podmiot, z którym podmiot leczniczy ma podpisaną umowę na świadczenie usług związanych ze świadczeniami zdrowotnymi oraz diagnostykę;
6. **Pracowniku, personelu** rozumie się przez to osobę świadczącą pracę na rzecz Laboratorium Medycyny Spersonalizowanej „PersoMed” na podstawie umowy o pracę lub osobę świadczącą w sposób stały na rzecz Laboratorium Medycyny Spersonalizowanej „PersoMed” usługi na podstawie innych stosunków prawnych niż stosunek pracy.

V. Obszar, cele, zadania oraz struktura organizacyjna

§ 5

1. Obszar działania Laboratorium Medycyny Spersonalizowanej „PersoMed” obejmuje województwo łódzkie na terytorium Rzeczypospolitej Polskiej oraz inny obszar na podstawie zawartych umów.

2. Laboratorium Medycyny Spersonalizowanej „PersoMed” może udzielać świadczeń zdrowotnych podmiotom z obszaru całego kraju oraz z zagranicy.
3. Laboratorium Medycyny Spersonalizowanej „PersoMed” znajduje się w Łodzi przy ul. Dubois 114/116.
4. „Bionanopark” w ramach działalności Laboratorium Medycyny Spersonalizowanej „PersoMed” współpracuje z podmiotami wykonującymi działalność leczniczą na podstawie obustronnej umowy o współpracy.
5. Umowa o współpracy z podmiotami wykonującymi działalność leczniczą obejmuje warunki kierowania pacjentów, finansowania świadczeń i nadzoru nad jakością wykonanego świadczenia zdrowotnego.
6. Nadzór nad prawidłowością procesu udzielania świadczeń przez Zakład leczniczy w przypadku powierzenia czynności związanych z wykonaniem tego świadczenia innym podmiotom sprawuje Kierownik.

§ 6

1. Laboratorium Medycyny Spersonalizowanej „PersoMed” udziela świadczeń zdrowotnych na zlecenie partnerów medycznych na zasadach z nimi ustalonych.
2. Wysokość opłat za udzielane świadczenia podlega każdorazowo indywidualnemu uzgodnieniu z partnerem medycznym na podstawie odrębnej umowy cywilnoprawnej.

§ 7

1. Laboratorium Medycyny Spersonalizowanej „PersoMed” świadczy usługi wyłącznie poprzez wykwalifikowaną kadrę.
2. Laboratorium Medycyny Spersonalizowanej „PersoMed” wykonując badania na zlecenie partnerów medycznych nie prowadzi dokumentacji medycznej pacjentów, zapewniając przekazanie tej dokumentacji partnerowi medycznemu.
3. Podstawowymi celami Laboratorium Medycyny Spersonalizowanej „PersoMed” są:
 - 1) wykonywanie badań genetycznych, których wyniki mają wpływ na dobór terapii dla indywidualnego pacjenta;
 - 2) zapobieganie chorobom, w tym cywilizacyjnym, poprzez wdrożenie planu obserwacji lub ewentualnej profilaktyki na podstawie wyników badań genetycznych;
 - 3) prowadzenie badań nad komórkami macierzystymi w medycynie referencyjnej;
 - 4) prowadzenie działalności mającej na celu promocję zdrowia.
4. Laboratorium Medycyny Spersonalizowanej „PersoMed” realizuje swoje cele poprzez:
 - 1) respektowanie praw pacjenta na każdym etapie diagnozy;
 - 2) ciągłe podnoszenie standardu realizowanych usług medycznych;
 - 3) ustawiczne doskonalenie kwalifikacji pracowników Laboratorium Medycyny Spersonalizowanej „PersoMed” oraz uwzględnienie ich roli i zaangażowania na rzecz jakości oferowanych usług;
 - 4) ciągły rozwój i doskonalenie Systemu Zarządzania Jakością, zgodnego z ISO 9001.

§ 8

Laboratorium Medycyny Spersonalizowanej „PersoMed” może pozyskiwać środki finansowe z tytułu odpłatnych świadczeń zdrowotnych, dotacji, działalności innej niż podstawowa oraz realizacji umów o udzielanie świadczeń opieki zdrowotnej zawartych z podmiotami i instytucjami będącymi płatnikami.



VI. Przebieg procesu udzielania świadczeń zdrowotnych

§ 9

1. Świadczenia zdrowotne udzielane są wyłącznie przez pracowników, którzy posiadają odpowiednie kwalifikacje do wykonywania świadczeń, potwierdzone dyplomami, certyfikatami i spełniających odpowiednie wymagania zdrowotne.
2. Pracownicy Laboratorium Medycyny Spersonalizowanej „PersoMed” posiadają identyfikatory, które zawierają imię i nazwisko wraz z podaniem pełnionej funkcji.
3. Zgoda na realizację świadczeń zdrowotnych, diagnostykę, jest składana przez pacjenta w formie pisemnej w siedzibie partnera medycznego.
4. Przed wyrażeniem zgody na czynności medyczne wykonywane w Laboratorium Medycyny Spersonalizowanej „PersoMed” pacjent ma prawo do uzyskania od partnera medycznego informacji o celu i charakterze, a także o stopniu ich ryzyka w zakresie umożliwiającym świadome wyrażenie swojej woli.

§ 10

Do wspólnych zadań Podmiotu leczniczego i Zakładu leczniczego należy w szczególności:

- 1) realizacja zadań określonych w przepisach prawnych;
- 2) dbałość o należyty wizerunek Laboratorium Medycyny Spersonalizowanej „PersoMed”;
- 3) działania na rzecz właściwego wykorzystania czasu pracy i potencjału pracowniczego;
- 4) działania na rzecz skutecznego przekazu informacji pracownikom;
- 5) opracowanie sprawozdań z wykonywania zadań oraz sprawozdań i informacji wynikających z odrębnych przepisów powszechnie obowiązującego prawa oraz zawartych umów;
- 6) współdziałanie z podmiotami leczniczymi i przedsiębiorcami w celu realizacji zadań;
- 7) ochrona tajemnicy przedsiębiorstwa;
- 8) przestrzeganie przepisów o ochronie danych osobowych;
- 9) wdrażanie i przestrzeganie zasad zarządzania jakością.

§ 11

1. Działalnością Laboratorium Medycyny Spersonalizowanej „PersoMed” kieruje Kierownik, zatrudniony w „Bionanopark” sp. z o.o. na stanowisku Managera, w przypadku jego powołania, który reprezentuje je na zewnątrz, bez konieczności udzielania odrębnego pełnomocnictwa ogólnego albo szczególnego w zakresie prowadzonej działalności leczniczej, bez prawa do zaciągania zobowiązań.
2. Kierownika powołuje się zgodnie z obowiązującymi w tym zakresie przepisami prawa.
3. Kierownik ma prawo udzielania dalszych pełnomocnictw w zakresie działalności leczniczej prowadzonej przez Laboratorium Medycyny Spersonalizowanej „PersoMed” bez prawa do zaciągania zobowiązań oraz bez prawa do udzielania dalszych pełnomocnictw.
4. Ilekroć w Regulaminie mowa jest o Kierowniku, to w przypadku jego niepowołania, należy rozumieć Zarząd.

5. Kierownik samodzielnie podejmuje decyzje dotyczące działalności medycznej Laboratorium Medycyny Spersonalizowanej „PersoMed” i ponosi za nie odpowiedzialność.
6. Do zadań Kierownika należy w szczególności:
 - 1) organizowanie procesu udzielania świadczeń opieki zdrowotnej, z zachowaniem jego fachowości, jakości i dostępności oraz zgodności z prawem;
 - 2) nadzór i kontrola nad realizacją umów o udzielanie świadczeń opieki zdrowotnej zawartych z publicznym płatnikiem i nieodpłatnego udzielania świadczeń na rzecz osób uprawnionych;
 - 3) współpraca z podmiotami leczniczymi i przedsiębiorcami.
7. Do obowiązków i uprawnień Kierownika w szczególności należy:
 - 1) kierowanie pracą podległych pracowników oraz koordynowanie usług wykonywanych na rzecz Laboratorium Medycyny Spersonalizowanej „PersoMed” przez inne podmioty wykonujące działalność leczniczą;
 - 2) zapewnienie racjonalnego wykorzystania czasu pracy oraz sprawowanie nadzoru nad przestrzeganiem dyscypliny przez podległych pracowników;
 - 3) dbanie o właściwą atmosferę w pracy.
8. Podczas nieobecności Kierownika zastępuje go upoważniona osoba.

VII. Zapewnienie bezpieczeństwa danych medycznych pacjenta

§ 12

1. W Laboratorium Medycyny Spersonalizowanej „PersoMed” istnieje obowiązek zachowania w tajemnicy informacji związanych z danymi pacjenta, a uzyskiwanych w związku z udzielaniem mu świadczeń zdrowotnych lub świadczenia usług na zlecenie partnera medycznego.
2. Obowiązek zachowania tajemnicy nie ma zastosowania, gdy:
 - 1) Przepisy prawa tak stanowią, np., art. 180 ustawy z dnia 6 czerwca 1997 r. Kodeks Karny (Dz. U. Nr. 88, poz. 553 z późn. zm);
 - 2) badanie zostało przeprowadzone na żądanie uprawnionych organów i instytucji (np. prokuratura lub sąd), wówczas pracownik jest obowiązany poinformować o stanie zdrowia pacjenta wyłącznie te organy i instytucje;
 - 3) zachowanie tajemnicy może stanowić niebezpieczeństwo dla życia i zdrowia pacjenta lub innych osób;
 - 4) pacjent lub jego przedstawiciel ustawowy wyraża zgodę na ujawnienie tajemnicy, po uprzednim poinformowaniu o niekorzystnych dla pacjenta skutkach jej ujawnienia;
 - 5) zachodzi potrzeba przekazania niezbędnych informacji o pacjencie związanych z udzielaniem świadczeń zdrowotnych innym osobom wykonującym zawód medyczny, uczestniczących w udzielaniu świadczeń, przy czym ta możliwość ustaje w razie śmierci pacjenta;
 - 6) zachodzi potrzeba przekazania niezbędnych informacji o pacjencie lekarzowi sądowemu.
3. W Laboratorium Medycyny Spersonalizowanej „PersoMed” obowiązują w zakresie danych pacjenta następujące zasady szczególne:
 - 1) wszelkie dane osobowe przechowywane są w dokumentacji, która jest prowadzona w formie elektronicznej i formie papierowej;
 - 2) dostęp do dokumentacji elektronicznej posiadają jedynie uprawnione osoby a dostęp do dokumentacji papierowej posiadają uprawnione osoby do świadczenia usług medycznych oraz obsługi pacjentów;



- 3) personel Laboratorium Medycyny Spersonalizowanej „PersoMed” jest zobowiązany do zachowania tajemnicy o wszelkich danych dotyczących pacjenta, w tym danych osobowych i dotyczących wyników przeprowadzanych badań oraz czynności wykonywanych w Zakładzie leczniczym;
- 4) dokumentację medyczną dotyczącą świadczonych usług zdrowotnych pacjenta Zakład leczniczy przekazuje partnerowi medycznemu, przechowując potwierdzenie przeprowadzonych badań oraz ich zakres.

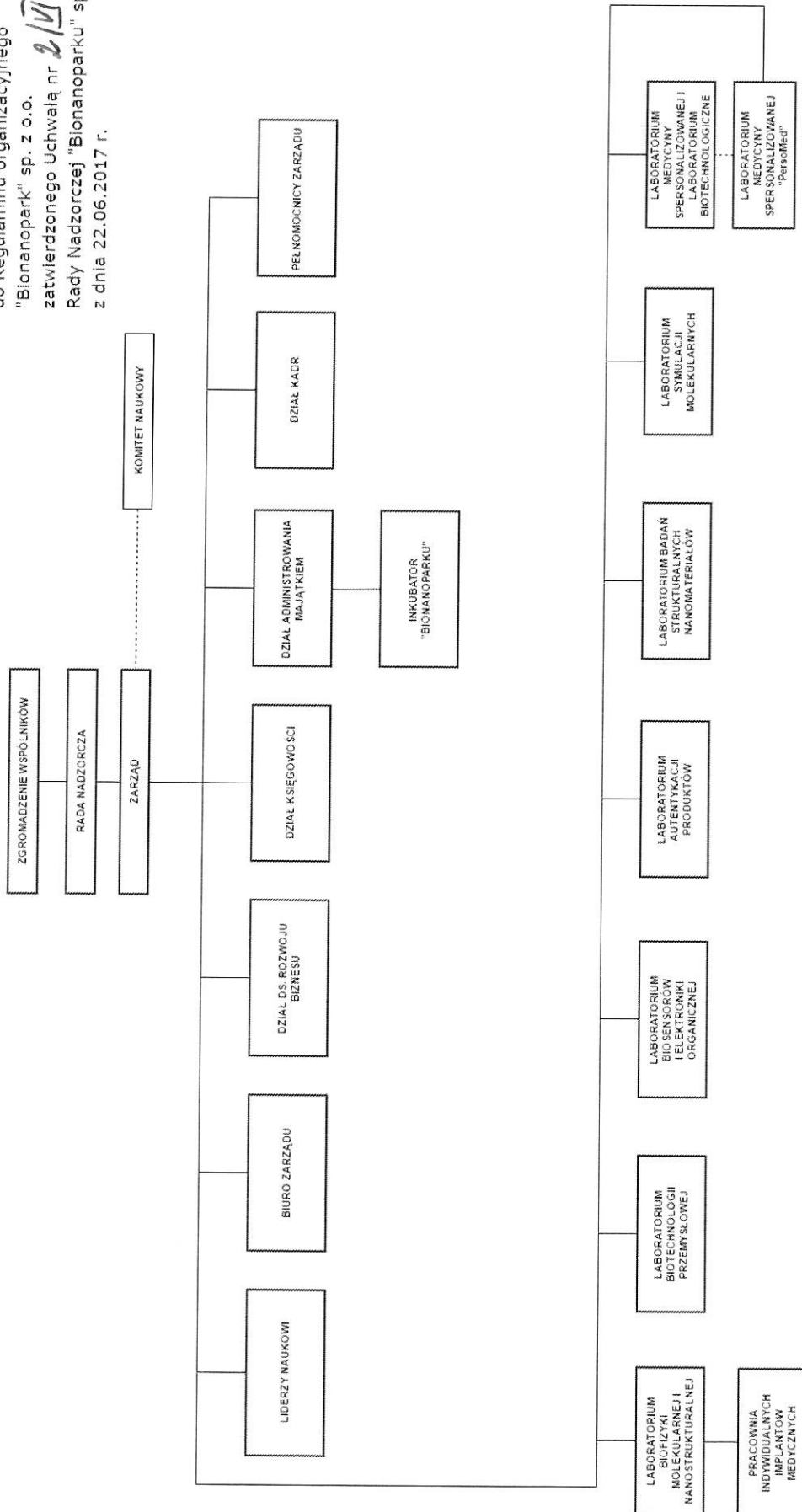
VIII. Postanowienia końcowe

§ 13

1. W sprawach nieuregulowanych Regulaminem zastosowanie mają odrębne przepisy.
2. Podanie Regulaminu do wiadomości następuje poprzez udostępnienie na stronie internetowej Podmiotu leczniczego (BIP).
3. Postanowienia Regulaminu zostają podane do wiadomości wszystkich zatrudnionych w Laboratorium Medycyny Spersonalizowanej „PersoMed”.

SCHEMAT ORGANIZACYJNY

Załącznik nr 2
do Regulaminu organizacyjnego
"Bionanopark" sp. z o.o.
zatwierdzonego Uchwałą nr 2/VI/2017
Rady Nadzorczej "Bionanoparku" sp. z o.o.
z dnia 22.06.2017 r.



Handwritten signature